
IV НАЦИОНАЛЬНЫЙ ЧЕМПИОНАТ «АБИЛИМПИКС»

Утверждено
советом по компетенции
«ПОРТНОЙ»

Протокол № 1 от 27.08.2018.

Председатель совета: Косец О.В.

 Ф.И.О.
(подпись)

КОНКУРСНОЕ ЗАДАНИЕ

по компетенции

«ПОРТНОЙ»



Москва 2018

Содержание

1. Описание компетенции.

1.1.Актуальность компетенции.

«Человек, не будучи одетым благодетельно природою, получил свыше дар портного искусства»

Козьма Прутков

Портной (от др.рус. портъ – нарез или кусок ткани, одежда) – ремесленная профессия по изготовлению одежды из текстильных полотен.

Портной - творческая профессия в сфере оказания услуг населению, набирающая все большую популярность на рынке труда. В профессии портного можно выделить ряд специализаций: специалист по пошиву верхней одежды, легкой одежды, изделий из кожи, меха и др. Портной изготавливает по индивидуальным заказам швейные изделия различного назначения и для различных категорий населения. Производит переделку изделий, участвует в запуске новых моделей в производство.

Современный «Портной» - дизайнер собственного стиля, это стремительный и деловой житель мегаполиса с оригинальными идеями.

В реализации своих профессиональных компетенций поможет Фонд Развития Индустрии Моды (ФРИМ). Президентом, которого является Ольга Валентиновна Косец. Наш социальный партнёр и работодатель.

ФРИМ это многофункциональный инкубатор, совмещающий в себе, образовательную, научно-творческую, выставочную и коммерческую деятельность в индустрии Моды для потребителей, ценящих российские традиции дизайна. Помогут развить творческий и инновационный потенциал российской школы моделирования и дизайна.

Вы откроете новые информационные горизонты об Индустрии Моды и легкой промышленности.

Наименование потенциального работодателя, работодателя-партнера.	Контакты
ФРИМ	115162, г. Москва, Шухов, дом 14 Пом./комн. XI/4
ООО «Ликсти»	117342, Москва, ул. Научный проезд, 20, технопарк "Слава" моб.: +7 903 154 7099 тел.: +7 495 718 5351 тел.: +7 495 718 4922
АО «Большевичка»	107078 г. Москва, ул. Каланчевская, д.17 Телефон: +7 (495) 975-40-62
АО «Военторг»	г. Москва, ул. Кочновский проезд д.20, стр. 1 Телефон +7 (495) 228-72-05

1.2. Ссылка на образовательный и/или профессиональный стандарт.

Школьники	Студенты	Специалисты
29.01.07 Портной	29.01.07 Портной	29.01.07 Портной

1.3. Требования к квалификации.

Школьники	Студенты	Специалисты
- знать: форму деталей крой блузки; названия деталей крой блузки; определение долевой и уточной нити; заправку универсального и	- знать: форму деталей крой блузки; названия деталей крой блузки; определение долевой и уточной нити; заправку	- знать: индивидуальный пошив блузки; сопоставлять наличие количества деталей крой с эскизом; определение долевой и уточной нити; заправку универсального и специального швейного

<p>специального швейного оборудования; регулировку натяжения верхней и нижней нитей; оборудование для влажно-тепловых работ и способы ухода за ним; правила безопасного труда при выполнении различных видов работ и пожарной безопасности; - уметь: сопоставлять наличие количества деталей кроя блузки с эскизом; визуально определять правильность выкраивания деталей кроя; технические требования кВТО деталей блузки; выбирать технологическую последовательность обработки блузки;применять современные методы обработки блузки; выполнять внутренние,краевые и отделочные швы. -иметь практический опыт: изготовления швейных изделий; работы с эскизами; распознавания составных частей деталей блузки и ее конструкций; определения свойств применяемого материала; работы на различном швейном оборудовании с применением средств малой механизации; выполнения влажно-тепловых работ.</p>	<p>универсального и специального швейного оборудования; причины возникновения неполадок и их устранение; регулировку натяжения верхней и нижней нитей; оборудование для влажно-тепловых работ и способы ухода за ним;правила безопасного труда при выполнении различных видов работ и пожарной безопасности; современное оборудование; технологический процесс изготовления блузки; технические требования к выполнению операций ВТО блузки; - уметь: сопоставлять наличие количества деталей кроя с эскизом блузки; визуально определять правильность выкраивания деталей кроя; заправлять, налаживать и проводить мелкий ремонт швейного оборудования; пользоваться оборудованием для выполнения влажно-тепловых работ; соблюдать требования безопасного труда на рабочих местах и правила пожарной безопасности в мастерских; выбирать технологическую последовательность обработки швейного изделия в соответствии с изготавливаемой моделью индивидуально; применять современные методы обработки блузки; читать технический рисунок; выполнять операции влажно-тепловой обработки в соответствии с нормативными требованиями; пользоваться инструкционно-технологическими картами; пользоваться техническими условиями; выполнять внутренние, краевые и отделочные швы. Профессиональные компетенции: ПК 1.1. Проверять наличие деталей кроя в соответствии с эскизом. ПК 1.4. Выполнять поэтапную обработку швейных изделий различного ассортимента на машинах или вручную индивидуально. ПК 1.5. Формировать объемную форму полуфабриката изделия с использованием оборудования для влажно-тепловой обработки. ПК 1.6. Соблюдать правила безопасности труда.</p>	<p>оборудования; причины возникновения неполадок и их устранение; регулировку натяжения верхней и нижней нитей; оборудование для влажно-тепловых работ и способы ухода за ним; правила безопасного труда при выполнении различных видов работ и пожарной безопасности; современное оборудование; технологический процесс изготовления блузки; технические требования к выполнению операций ВТО блузки; - уметь: визуально определять правильность выкраивания деталей кроя; по эскизу определять правильность выкраивания формы деталей; заправлять, налаживать и проводить мелкий ремонт швейного оборудования; пользоваться оборудованием для выполнения влажно-тепловых работ; соблюдать требования безопасного труда на рабочих местах и правила пожарной безопасности в мастерских; выбирать технологическую последовательность обработки блузки; применять современные методы обработки блузки; читать технический рисунок; выполнять операции влажно-тепловой обработки в соответствии с нормативными требованиями; выполнять внутренние, краевые и отделочные швы. Профессиональные компетенции: ПК 1.1. Проверять наличие деталей кроя в соответствии с эскизом. ПК 1.4. Выполнять поэтапную обработку швейных изделий различного ассортимента на машинах или вручную индивидуально. ПК 1.5. Формировать объемную форму полуфабриката изделия с использованием оборудования для влажно-тепловой обработки. ПК 1.6. Соблюдать правила безопасности труда. ПК 1.7. Пользоваться технической, технологической и нормативной документацией. ПК 2.1. Выполнять поузловой контроль качества швейного</p>
---	---	--

	ПК 1.7. Пользоваться технической, технологической и нормативной документацией. ПК 2.1. Выполнять поузловой контроль качества швейного изделия. ПК 2.2. Определять причины возникновения дефектов при изготовлении изделий. ПК 2.3. Предупреждать и устранять дефекты швейной обработки ПК 3.4. Соблюдать правила безопасности труда.	изделия. ПК 2.2. Определять причины возникновения дефектов при изготовлении изделий. ПК 2.3. Предупреждать и устранять дефекты швейной обработки ПК 3.4. Соблюдать правила безопасности труда.
--	--	---

2. Конкурсное задание.

2.1. Краткое описание задания.

Задание состоит из двух модулей.

Время выполнения задания: 4 часа (астрономические)

Категория участников «Школьники»

Пошив и декорирование женской блузки из хлопковой ткани, прямого силуэта с поясом, завязывающимся на бант, с цельнокроеными рукавами до локтя. С декоративными вырезами в области плеча.

Категория участников «Студенты»

Пошив декорирование женской блузки для из хлопковой ткани, прямого силуэта с поясом, завязывающимся на бант, с цельнокроеными рукавами по типу «Фонарик». С декоративными вырезами в области плеча.

Категория участников «Специалисты»

Пошив декорирование женской блузки из хлопковой ткани, прямого силуэта с поясом, завязывающимся на бант, с цельнокроеными рукавами по типу «Фонарик».

С декоративными вырезами в области плеча. И разрезами в боковых швах.

2.2. Структура и подробное описание конкурсного задания.

Модуль 1. Пошив женской блузки

Время выполнения: 3 часа.

Категория участников: «Школьники», «Студенты», «Специалисты»

Задание заключается в изготовлении женской блузки. Каждому участнику из отдельной категории предоставляются одинаковый крой деталей блузки, из одной и той же ткани, одинаковое оборудование.

Для обеспечения равных условий участникам запрещается использовать на площадке иное оборудование и материалы, кроме тех, что предоставлены организаторами.

Содержание швейной коробки, которое обеспечивает сам участник, должно соответствовать инфраструктурному листу.

По истечении отведенного времени участник должен сдать работу, для оценивания экспертами. Работа представляется на манекене.

Модуль 2. Декорирование женской блузки

Время выполнения: 1 час.

Категория участников: «Школьники», «Студенты», «Специалисты»

Время выполнения: 1 час.

Задание заключается в декорировании блузки отделочными материалами, предлагающимися в «Чёрном ящике». О его содержимом участники узнают только в начале задания. Для обеспечения равных условий участники могут использовать только содержимое «Чёрного ящика».

Обязательным заданием является использование 3-х наименований предложенных материалов.

Каждому участнику из отдельной категории предоставляются одинаковое оборудование, одинаковое содержание «Чёрного ящика»

По истечении отведенного времени участник должен сдать работу, для оценивания

экспертами. Работа представляется на манекене.

	Наименование и описание модуля	День	Время (час)	Результат
Школьник	<u>Модуль 1</u> Пошив женской блузки	Первый	3	<p>Блузка женская для повседневной носки из хлопковой ткани, прямого силуэта с поясом, завязывающимся на бант, с цельнокроеными рукавами до локтя. Длина блузки по среднему шву спинки – 65,0 см. Горловина имеет «У- образную» форму и обработана обтачкой шириной 4,0 см. Линия плечевого шва длиной 37,0 см. В верхней его части, декоративные разрезы длиной 18,0 см, с отделочной строчкой 0,5см. Декоративные разрезы, расположенные на расстоянии 6,0см от шва обтачивания горловины. Низ блузки и рукавов обработаны швом в подгибку с закрытым срезом. Ширина шва 2,0 см.</p> <p><i>(См. Приложение 1)</i></p>
	<u>Модуль 2</u> Декорирование женской блузки	Первый	1	<p>Авторская ручная работа. Стильная и современная блузка.</p>
Студент	<u>Модуль 1</u> Пошив женской блузки	Первый	3	<p>Блузка женская повседневная из хлопковой ткани, прямого силуэта с поясом, завязывающимся на бант, с цельнокроеными рукавами до локтя. Длина блузки по среднему шву спинки – 65,0 см. Горловина имеет «У- образную» форму и обработана обтачкой. Ширина обтачки в готовом виде 4,0 см. По низу рукавов мягкие складки и притачные замкнутые манжеты. Ширина манжет в готовом виде 4,0 см. Линия плечевого шва длиной 37,0 см. В верхней его части, декоративные разрезы длиной 18,0 см., с отделочной строчкой 0,5см. Декоративные разрезы, расположенные на расстоянии 6,0см от шва обтачивания горловины. Низ блузки обработан швом в подгибку с закрытым срезом. Ширина шва 2,0 см.</p> <p><i>(См. Приложение 2)</i></p>
	<u>Модуль 2</u> Декорирование женской блузки	Первый	1	<p>Авторская ручная работа. Изысканная, стильная современная женская блузка.</p>
Специалист	<u>Модуль 1</u> Пошив женской блузки	Первый	3	<p>Блузка женская для повседневной носки из хлопковой ткани, прямого силуэта с поясом, завязывающимся на бант, с цельнокроеными рукавами до локтя. Длина блузки по среднему шву спинки – 65,0 см. Горловина имеет «У- образную» форму и обработана обтачкой шириной 4,0 см. По низу рукавов мягкие складки и притачные замкнутые манжеты. Ширина манжет в готовом виде 4,0 см. Линия плечевого шва длиной 37,0 см. В верхней его части, декоративные разрезы, длиной 18,0 см, расположенные на расстоянии 6,0см от шва обтачивания</p>

			<p>горловины. В нижней части боковых швов разрезы, длиной по 10,0 см. Низ блузки обработан швом в подгибку с закрытым срезом. Ширина шва 2,0 см. По декоративным разрезам и разрезам в боковых швах, отделочная строчка 0,5см. (См. Приложение 3)</p>	
	Модуль 2 Декорирование женской блузки	Первый	1	<p>Авторская ручная работа. Изысканная, стильная женская блузка.</p>

2.3. Последовательность выполнения задания.

Категория участников: «Школьники»

№	Наименование операции
Модуль 1	
1.	Продублировать обтачки горловины
2.	Обработать мелкие детали: обтачки, пояс
3.	Обработать средние срезы спинки стачным швом
4.	Обработать плечевые срезы стачным швом
5.	Обработать декоративные разрезы в плечевых швах
6.	Обработать боковые срезы стачным швом
7.	Обработать срез горловины обтачным швом
8.	Обработать срез низа рукава швом в подгибку
9.	Обработать срез низа изделия
Модуль 2	
10.	Выполнить декорирование блузы с помощью фурнитуры из «Черного ящика»

Категория участников: «Студенты»

№	Наименование операции
Модуль 1	
1.	Продублировать обтачки горловины, манжеты
2.	Обработать мелкие детали: обтачки, пояс, манжеты
3.	Обработать средние срезы спинки стачным швом
4.	Обработать плечевые срезы стачным швом
5.	Обработать декоративные разрезы в плечевых швах
6.	Обработать боковые срезы стачным швом
7.	Обработать срез горловины обтачным швом
8.	Обработать срезы низа рукавов притачными манжетами
9.	Обработать срез низа изделия
Модуль 2	
10.	Выполнить декорирование блузы с помощью фурнитуры из «Черного ящика»

Категория участников: «Специалисты»

№	Наименование операции
Модуль 1	
1.	Продублировать обтачки горловины, манжеты
2.	Обработать мелкие детали: обтачки, пояс, манжеты

3.	Обработать средние срезы спинки стачным швом
4.	Обработать плечевые срезы стачным швом
5.	Обработать декоративные разрезы в плечевых швах
6.	Обработать боковые срезы стачным швом
7.	Обработать срез горловины обтачным швом
8.	Обработать срезы низа рукавов притачными манжетами
9.	Обработать разрезы в боковых швах
10.	Обработать срез низа изделия
Модуль 2	
11.	Выполнить декорирование блузы с помощью фурнитуры из «Черного ящика»

2.4. Критерии оценки выполнения задания

Категория участников: «Школьники», «Студенты», «Специалисты»

Для каждого модуля указываются критерии оценок и их максимальный балл.

Максимальное количество баллов, которое может получить участник –100 баллов (за первый модуль - 80 баллов, за второй – 20 баллов).

Распределение баллов по видам работы:

Критерии	Шкала оценки		Наивысший балл
	Объективные	Субъективные	
Модуль 1			
1. Соблюдение заданных основных параметров	3-5	3-5	10
2. Обработка плечевых швов	3-5	1-2	7
3. Обработка горловины	3-5	1-2	7
4. Обработка боковых и среднего швов спинки	3-5	1-2	7
5. Обработка низа рукавов	3-5	1-2	7
6. Обработка низа изделия	3-5	1-2	7
7. Выполнение отделочных строчек	3-5	1-2	7
8. Выполнение обработки пояса.	3-5	1-2	7
9. Выполнение ВТО	3-5	1-2	7
10. Содержание рабочего места	5-7	-	7
11. Соблюдение техники безопасности	5-7	-	7
Всего			80
Модуль 2			
12. Соблюдение заданных основных параметров	-	5	5
13. Композиция	-	5	5

14. Аккуратность	-	5	5
15. Соблюдение техники безопасности	5	-	5
Всего			20
Итого:			100

3. Перечень используемого оборудования, инструментов и расходных материалов.

Категория участников: «Школьники», «Студенты», «Специалисты»

ПЕРЕЧЕНЬ ОБОРУДОВАНИЯ НА 1-ГО УЧАСТНИКА (конкурсная площадка)				
Оборудование, инструменты, ПО				
№	Наименование	Ссылка на сайт с тех. характеристиками либо тех. характеристики оборудования, инструментов	Ед. измерения	Кол-во
1	Манекен Adjustoform	Регулировка объема груди 84-101 см Регулировка объема талии 66-84 см Регулировка объема бедер 90-116 см Регулировка длины спины 38-42 см Регулировка объема шеи Регулировка манекена по высоте до 180 см (максимальная длина изделия) Сантиметровая шкала на штативе Нейлоновое покрытие позволяет совершать наколку булавками и маркировку мелом Специальная конструкция позволяет примерить брюки	Шт.	1
2	Швейная машина Aurora	Прошиваемые материалы: для легких и средних тканей Тип машины: электромеханическая Тип челнока: горизонтальный ротационный Максимальная скорость шитья: 600 ст/мин Регулировка давления лапки на ткань: Есть Нитевдеватель: типовой	Шт.	1
3	Оверлок Aurora	Вид: бытовой Материал корпуса: пластик Максимальное число нитей: 4 Потребляемая мощность: 120 Вт Дифференциальная подача: есть Автоматическая заправка: нет Контроль натяжения нитей: ручной Расположение привода ножа: нижнее Отключение ножа: есть Нитеобрезатель: нет Тип нитеобрезателя: ручной Регулировка прижима ткани: есть Тип регулировки прижима ткани: ручной Регулировка ширины обреза ткани: есть Максимальная ширина обреза: 7 мм	Шт.	1
4	Утюг Philips	Мощность 2000 Вт	Шт.	1

	GC1434/30	Постоянная подача пара, вертикальное отпаривание, паровой удар, система самоочистки Мощность подачи пара до 25 г/мин Вес 0.9 кг		
5	Светильник для швейного оборудования	Энергосберегающий светодиодный светильник на подставке со встроенным блоком и вилкой. Напряжение - 220 В. Частота - 50 Гц. Мощность - 4 Вт.	Шт.	1
6	Гладильная доска Hausmann HM-3162	Ширина - 129 см Страна - Россия Высота - 90 см Глубина - 33 см	Шт.	1

ПЕРЕЧЕНЬ РАСХОДНЫХ МАТЕРИАЛОВ НА 1 УЧАСТНИКА

№	Наименование	Ссылка на сайт с тех. характеристиками либо тех. характеристики оборудования, инструментов	Ед. измерения	Кол-во
1	Хлопковая набивная ткань белого цвета в синюю полосу	Хлопок 100% Плотность 120 г/м2, Ширина 150 см	Комплект кроя	1
2	Нитки	В цвет ткани, маленькие бобины	Комплект	1
3	Содержание «Черного ящика»	Комплект швейной фурнитуры для выполнения 2 Модуля	Комплект	1

РАСХОДНЫЕ МАТЕРИАЛЫ, ОБОРУДОВАНИЕ И ИНСТРУМЕНТЫ, КОТОРЫЕ УЧАСТНИКИ ДОЛЖНЫ ИМЕТЬ ПРИ СЕБЕ

1	Коробочка	Хранение личных инструментов	Шт.	1
2	Ножницы	Выполнение мелких работ	Шт.	1
3	Портновский мел (обмылок)	Перенос линий	Шт.	1
4	Линейка	Не более 50 см	Шт.	1
5	Сантиметровая лента	Проверка заданных параметров	Шт.	1
6	Иглы для ручных работ	Выполнение ручных работ	Шт.	2
7	Булавки портновские	Выполнение ручных работ	Упаковка	1
8	Катушка ниток	Выполнение ручных работ	Шт.	1
9	Наперсток	Выполнение ручных работ	Шт.	1
10	Приспособление для распарывания	Удаление не нужных стежков и строчек	Шт.	1
11	Колышек	Вывертывание и выправление углов	Шт.	1
12	Фартук, косынка (резинка для длинных волос).	Личная специальная одежда для конкурсанта	Комплект	1

РАСХОДНЫЕ МАТЕРИАЛЫ И ОБОРУДОВАНИЕ, ЗАПРЕЩЕННЫЕ НА ПЛОЩАДКЕ

1	Колодки	Утюжильные работы		
2	Приспособления			
ДОПОЛНИТЕЛЬНОЕ ОБОРУДОВАНИЕ, ИНСТРУМЕНТЫ КОТОРОЕ МОЖЕТ ПРИВЕСТИ С СОБОЙ УЧАСТНИК				
№	Наименование	Ссылка на сайт с тех. характеристиками либо тех. характеристики оборудования	Ед. измерения	Кол-во
1	Проутюжильник	Для выполнения влажно тепловых работ	Шт.	1
НА 1-ГО ЭКСПЕРТА (КОНКУРСНАЯ ПЛОЩАДКА)				
Перечень оборудования и мебель				
№	Наименование	Ссылка на сайт с тех. характеристиками либо тех. характеристики оборудования	Ед. измерения	Кол-во
1	Стол	Письменный	Шт.	1
2	Стул	Письменный	Шт.	1
ОБЩАЯ ИНФРАСТРУКТУРА КОНКУРСНОЙ ПЛОЩАДКИ				
Перечень оборудование, инструментов, средств индивидуальной защиты и т.п.				
№	Наименование	Ссылка на сайт с тех. характеристиками либо тех. характеристики оборудования	Ед. измерения	Кол-во
1	Флипчарт магнитно-маркерный на треноге	Размер доски: 60x90 см. Максимальная высота: 162 см Средняя высота: 125 см Минимальная высота: 96 см Размер упаковки: 65x100x7 см	Шт.	2
2	Вешалка для готовых изделий напольная	Длина: 145 см. Регулируемая высота: 90-155 см. Ширина: 43 см. Количество перекладин: 1. Максимальная нагрузка: 15 кг. Вешалка напольная предназначена для размещения на ней одежды, обуви и предметов обихода в жилых помещениях и гардеробных. Имеет раздвижную систему с регулировкой высоты перекладины. Надежные опоры-ролики со стопорным механизмом, вращающиеся на 360°, обеспечивают мобильность и легкий способ перемещения изделия, а также возможность надежно зафиксировать вешалку в выбранном месте.	Шт.	2
3	Вешалка-плечики	Возраст: 0 месяцев до 16 лет Вес: 75 грамм Цвет: зеленый, оранжевый, голубой и т.д. Размеры товара (В/Ш/Г), см2/32/17 Состав: полипропилен	Шт.	60
4	Стол для швейной машинки	Стол 60см x 60см	Шт.	10
5	Стол для оверлока	Стол 60см x 60см	Шт.	10
6	Стол для выполнения	Стол 60см x 140см	Шт.	10

	ручных работ			
7	Стул	Винтовой	Шт.	20
ПЕРЕЧЕНЬ ОБОРУДОВАНИЕ ДЛЯ ЭКСПЕРТОВ				
Перечень оборудования, мебель, канцелярия и т.п.				
№	Наименование	Ссылка на сайт с тех. Характеристиками, либо тех. характеристики оборудования	Ед. измерения	Кол-во
1	Ноутбук	Подсчета баллов при подведении итогов	Шт.	1
2	Ручка	Шариковая	Шт.	1
3	Карандаш		Шт.	1
4	Ластик		Шт.	1
5	Мусорные корзины		Шт.	2
КОМНАТА УЧАСТНИКОВ				
Перечень оборудования, мебель, канцелярия и т.п.				
1	Стул	Винтовой.	Шт.	1
2	Стол	Для выполнения ручных работ	Шт.	1
ДОПОЛНИТЕЛЬНЫЕ ТРЕБОВАНИЯ/КОММЕНТАРИИ				
Количество точек питания и их характеристики				
№	Наименование	Тех. характеристики		
1	Оборудование, которое нуждается в подключении	Общая мощность приблизительно 22 кВт		
	-для швейной машины	Электрическая розетка 220V	Шт.	10
	-для оверлока	Электрическая розетка 220V	Шт.	10
	- для утюга	Электрическая розетка 220V	Шт.	10
	- для светильника	Электрическая розетка 220V	Шт.	20
2	Сетевые удлинители	С фильтром 3 розетки	Шт.	10

4. Схемы оснащения рабочих мест с учетом основных нозологий.

4.1. Минимальные требования к оснащению рабочих мест с учетом основных нозологий.

	Площадь, м.кв.	Ширина прохода между рабочими местами, м.	Специализированное оборудование, количество.*
Рабочее место участника с нарушением слуха	Площадь зоны на 1 учащегося следует принимать не менее 2,5 м ² ; При кабинетах должны предусматриваться лаборантские площадью не менее 16 м ² .	В специализированных учебных заведениях расстояние между рядами столов - не менее 0,6 м; между столами в ряду - не менее 0,5 м; между рядами столов и стенами без оконных проемов - не менее 0,7 м; между рядом столов и стеной с оконными проемами - не менее 0,5 м.	Сурдопереводчик Звукоусиливающая аппаратура, телефон громкоговорящий http://files.stroyinf.ru/data2/1/4293772/4293772221.htm
Рабочее место участника с нарушением зрения	Площадь зоны на 1 учащегося аппарата - более 3 м ² Площадь	Расстояние между рядами столов - не менее 0,6 м; между столами в ряду - не менее 0,5 м; между рядами	Увеличители, лупы http://proforient.fmcsपो.ру/documents/metodics/rekomendatsii/perechen_oborudovaniya

	ученического стола 1 м ширины и 0,6 м глубины для размещения брайлевской литературы и тифлосредств	столов и стенами без оконных проемов - не менее 0,7 м; между рядом столов и стеной с оконными проемами - не менее 0,5 м	
Рабочее место участника с нарушением ОДА	Минимальный размер зоны на одно место с учетом подъезда и разворота коляски равен 1,8 х 1,8 м. Площадь зоны на 1 учащегося аппарата - более 3 м ²	В учебных мастерских, используемых инвалидами на креслах-колясках, ширина основного прохода, а также расстояние между станками должны быть не менее 1,6 м	Оснащение (оборудование) специального рабочего места оборудованием, обеспечивающим реализацию эргономических принципов (максимально удобное) Установка трансформируемых предметов мебели (столы, стулья). Стол – с изменяемыми высотой и наклоном. Стул – с изменяемым положением сиденья (наклон и высота) и с подставкой для ног http://meganorm.ru/Data2/1/4293784/4293784706.htm
Рабочее место участника с соматическими заболеваниями	Площадь зоны на 1 учащегося в учебных кабинетах следует принимать не менее 2,5 м ² ;	Объем производственных помещений на одного работающего инвалида принимается не менее 15 куб. м; площадь - не менее 4,5 кв. м; высота - не менее 3,2 м. Технологическое оборудование, площадь проходов, проездов, промежуточного складирования материалов и готовой продукции в указанную площадь не входит.	Рабочие места при их расположении в непосредственной близости от окон должны быть защищены от перегрева в летнее время солнцезащитными устройствами http://base.garant.ru/12167594/53f89421bbdaf741eb2d1ecc4ddb4c33/#friends#ixzz5KnC4RBUq
Рабочее место участника с ментальными нарушениями	Площадь зоны на 1 учащегося с нарушением интеллекта в учебных кабинетах следует принимать не менее 2,5 м ²	В специализированных учебных заведениях расстояние между рядами столов - не менее 0,6 м; между столами в ряду - не менее 0,5 м; между рядами столов и стенами без оконных проемов - не менее 0,7 м; между рядом столов и стеной с оконными проемами - не менее 0,5 м.	Расстановка мебели так, чтобы у работника исключались наклоны туловища. Размещение полок и стеллажей не выше роста среднестатистического человека http://base.garant.ru/12167594/53f89421bbdaf741eb2d1ecc4ddb4c33/#friends#ixzz5KnC4RBUq

В соответствии с медицинскими показаниями участникам может быть разрешено использовать необходимое оборудование – дополнительные источники освещения, увеличивающие линзы и т.п. Всё должно быть заранее согласовано с экспертами.

**4.2. Графическое изображение рабочих мест с учетом основных нозологий.
Специальное оборудование для участников с различными нозологиями не предусмотрено**

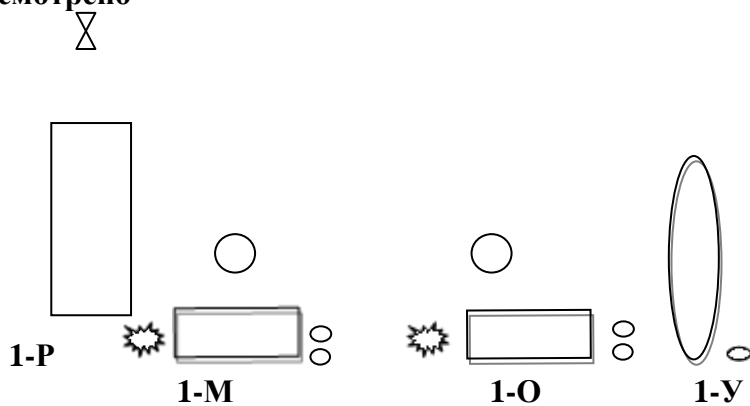
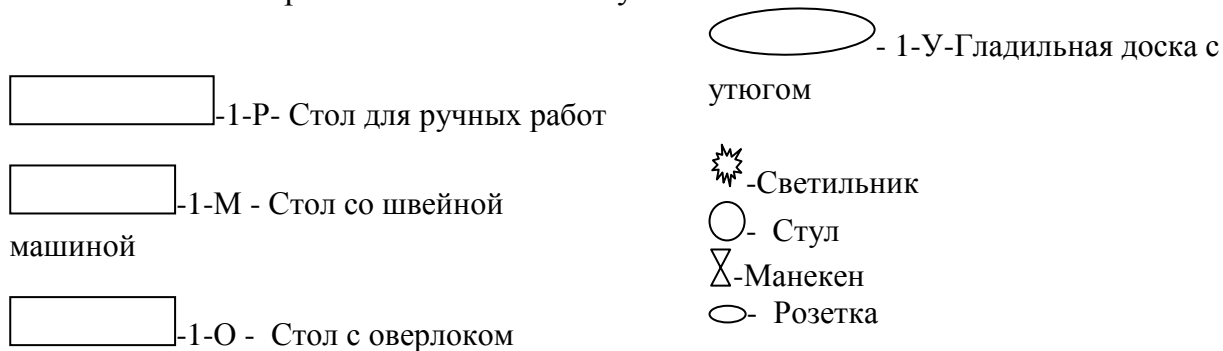


Рис. 1. План рабочего места в зоне участников

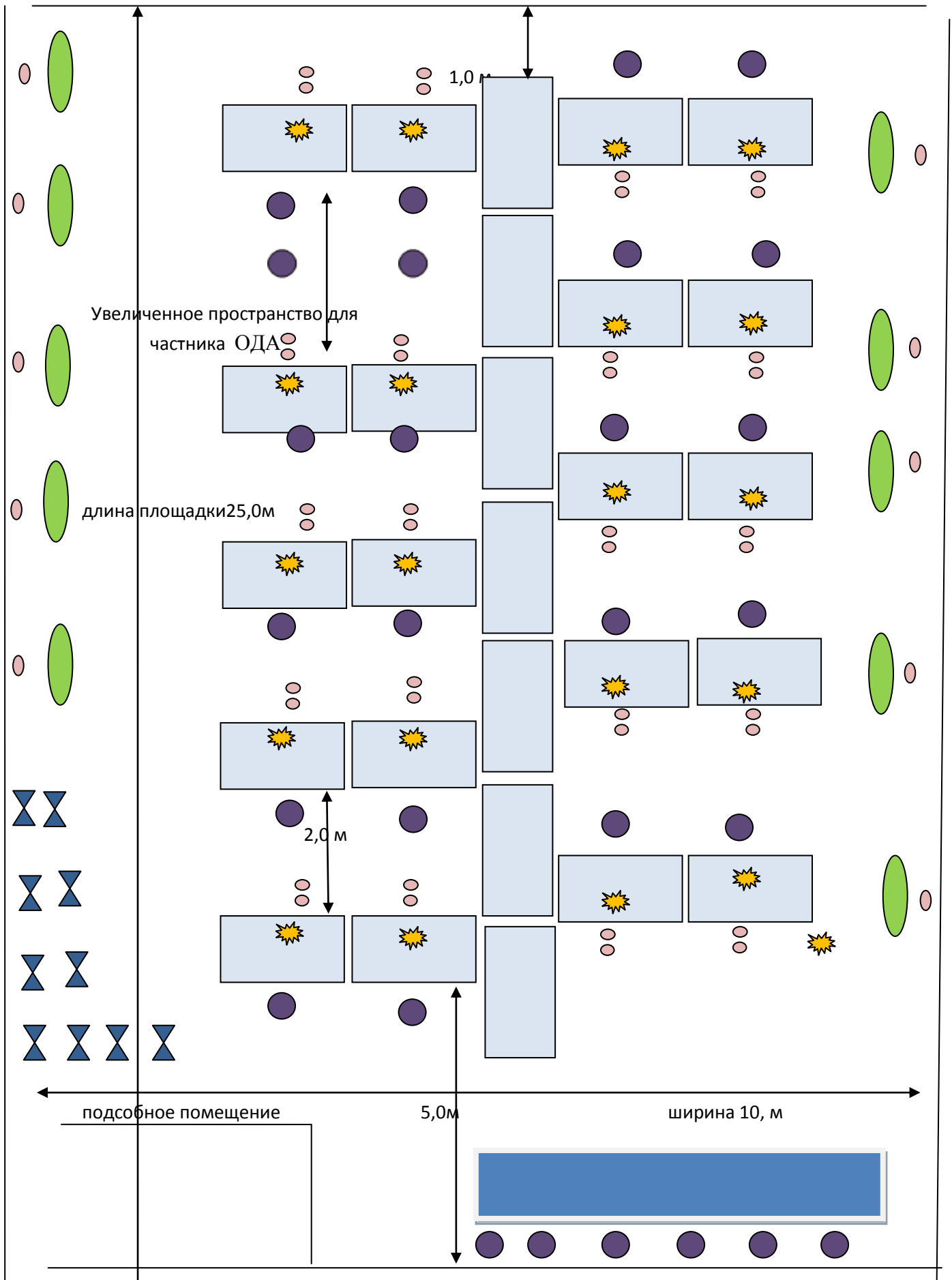


4.3. Схема застройки соревновательной площадки


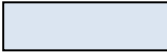
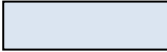






Категория участников: «Школьники», «Студенты», «Специалисты»

- на 10 рабочих мест

Предусмотрено рабочее место для участника с нарушением ОДА



Условные обозначения

	Стол для межстоля-7 шт.
	Стол для оверлока -10 шт.
	Стол для швейной машины - 10 шт.
	Гладильная доска с утюгом -10 шт.
	Светильник -20 шт.
	Стул- 26 шт.
	Манекен -10 шт.
	Розетка- 30 шт.
	Стол экспертов для 6 человек

5. Требования охраны труда и техники безопасности

Требования по охране труда перед началом работы

Перед началом работы портной **должен:**

-проверить перед использованием СИЗ их исправность, отсутствие внешних повреждений;

-застегнуть пуговицы спецодежды, волосы подобрать под головной убор;

-проверить достаточность освещенности рабочего места и подходов к нему, отсутствие слепящего эффекта;

-проверить наличие инструмента, приспособлений и материалов;

-все детали кроя, изделия и инструменты расположить на рабочем месте в порядке, удобном для работы;

-проверить режущую часть ножниц, должна быть правильно произведена заточка;

-осмотреть стул и проверить его устойчивость.

Перед началом работы на швейных машинах, оверлоках и другом швейном оборудовании портной **должен:**

-визуальным осмотром проверить отсутствие повреждений швейного оборудования, целостность питающих кабелей, штепсельных соединений;

-визуальным осмотром проверить установку защитного заземления;

-при отключенном электропитании привода швейного оборудования убедиться установлена ли лапка с предохранителем от прокола пальцев, убедиться имеются ли ограждения на вращающихся частях швейной машины;

-перед выполнением пробной операции, удалить шпульный колпачок и игольную нитку;

-убедиться в исправности пускового устройства и правильности направления вращения маховика;

-убедиться в отсутствии посторонних лиц в рабочей зоне.

Во время выполнения пробной операции, при заметных изменениях в работе швейного оборудования, сразу отключить двигатель привода, доложить непосредственному

руководителю (эксперту) и до устранения всех неисправностей к работе не приступать.

Перед началом работы на электропаровых утюгах с подключенным парогенератором:

-визуальным осмотром проверить изоляцию утюга, штепсельной розетки и вилки, наличие и исправность подставки, пульверизатора, диэлектрического коврика;

-во время выполнения пробной операции, при заметных изменениях в работе электропарового утюга и парогенератора, сразу отключить оборудование от электросети, доложить непосредственному руководителю и до устранения неисправностей к работе не приступать.

Техническое обслуживание, ремонт, наладка проводится только специально обученным персоналом.

Требования по охране труда при выполнении ручных работ

При выполнении работ портной обязан:

- работу выполнять согласно технологическому процессу;
- при работе с иглой пользоваться наперстком;
- обрезку нитей производить ножницами;
- в течение всего рабочего дня содержать рабочее место в чистоте и порядке, не загромождать проходы полуфабрикатами и готовыми изделиями;
- работать при достаточности освещения на рабочем месте;
- не допускать к рабочему месту посторонних лиц;
- при выполнении ремонта одежды осмотреть карманы, лацканы и т.д. во избежание травм оставленными в одежде острыми предметами;
- прежде чем стачивать изделие, необходимо проверить, не оставалось ли в ткани булавки или иголки.

Портному не допускается:

- отвлекаться и отвлекать других работников посторонними разговорами;
- класть ручной инструмент (ножницы и т.п.) и приспособления в карман;
- оставлять иглы, ручной инструмент на изделии при временном прекращении работы;
- производить обрыв нити лезвием, зубами.

При работе на швейных машинах, оверлоках и другом швейном оборудовании портной обязан:

- пускать машину плавным нажатием на педаль;
- подачу материала к иглодержателю производить равномерно, без рывков, прошивать утолщенные места на пониженных оборотах (так как игла может сломаться и поранить);
- прокладывая строчку, изделие придерживать двумя руками по обе стороны от иглы во избежание попадания пальцев рук под иглу;
- заправку верхней и нижней нити, смену иглы, смазку швейной машины производить только при выключенном электродвигателе, сняв ногу с пусковой педали;
- при замене иглы убедиться в надежности ее крепления;
- постоянно следить за креплением нажимной лапки и в случае ослабления закрепить ее.

Портной должен отключить выключатель питания или полностью отключить швейное оборудование из электросети при:

- заправке нитки в иголку или замене шпульки;
- замене иглы, лапки, игольной пластины и других деталей;
- ремонте или наладке;
- оставлении (даже на короткое время) рабочего места;

При работе на швейных машинах, оверлоках и другом швейном оборудовании не допускается:

- наклоняться низко к швейному оборудованию во избежание захвата ею волос и головного убора;
- тормозить или ускорять швейное оборудование рукой за маховое колесо;
- касаться иглы на ходу машины;
- бросать на пол отработанные или сломанные иглы;
- открывать, снимать ограждающие устройства и приспособления;

-класть около вращающихся частей швейного оборудования ручной инструмент и посторонние предметы;

-использовать затупленную или искривленную иглу.

При работе на электропаровых утюгах с подключенным парогенератором портной обязан:

-работать осторожно, во избежание ожогов, порчи изделий и возникновения загораний, не перегревая его;

-при перегреве, выключить утюг для его постепенного охлаждения;

-отключать оборудование, держась за штепсельную вилку;

-следить за кабелем (проводом), он должен находиться в подвешенном состоянии.

При работе на электропаровых утюгах с подключенным парогенератором не допускается:

-выдергивать шнур из розетки, держась за токоведущий кабель (провод);

-охлаждать утюг водой;

-ронять утюг или стучать по обрабатываемому изделию;

-касаний кабеля (провода) с горячим корпусом утюга или горячих предметов.

Требования по охране труда по окончании работы

По окончании работы портной обязан:

-отключить швейное оборудование, держась за штепсельную вилку и дождаться полной его остановки;

-вычистить машину;

-убрать в специально выделенные места хранения все приспособления и инструмент (ножницы, отвертку, масленку и т.п.), применяемые в работе;

-при отключении электропитания электропаровых утюгов с подключенным парогенератором отключить выключатель электропитания паровых утюгов, отключить выключатель «Сеть», вынуть вилку кабеля (провода) из розетки держась за штепсельную вилку, стравить пар из парогенератора через подсоединенный шланг в холодную воду.

Отключить пресс кнопкой (охлаждение), при этом транспортные ленты должны двигаться пока температура прессы составит 80 град.С. Период охлаждения прессы составляет 30-40 минут. Вынуть вилку кабеля (провода) из розетки держась за штепсельную вилку.

Привести в порядок рабочее место и территорию вокруг него;

Отключить рабочее освещение;

Сообщить своему непосредственному руководителю (эксперту) обо всех неисправностях, возникших во время работы, и принятых мерах по их устранению.

Снять рабочую одежду, специальную обувь и другие СИЗ и убрать их в установленные места хранения.

Вымыть руки водой с моющим средством, при возможности принять душ.

Требования по охране труда в аварийных ситуациях

При возникновении аварийной ситуации портной обязан:

-остановить работу, отключить используемые при работе электрическое оборудование, принять меры к эвакуации людей из опасной зоны и вызвать аварийные службы;

-сообщить о происшествии непосредственному руководителю (эксперту), ответственному за безопасную эксплуатацию оборудования;

-принять меры по устранению причин аварийной ситуации.

При аварии электроснабжения, прорыве трубопровода, необходимо прекратить работу и вызвать соответствующую аварийную службу.

Возобновление работы допускается только после устранения причин, приведших к аварийной ситуации и (или) несчастному случаю.

В случае возникновения пожара или загорания необходимо:

-прекратить работу;

-обесточить электроприборы;

- сообщить о происшествии непосредственному руководителю или другому должностному лицу организации. При невозможности устранения очага пожара необходимо сообщить о нем в подразделение по чрезвычайным ситуациям;

-в случае угрозы здоровью и (или) жизни немедленно покинуть место пожара по путям эвакуации.

При несчастном случае необходимо:

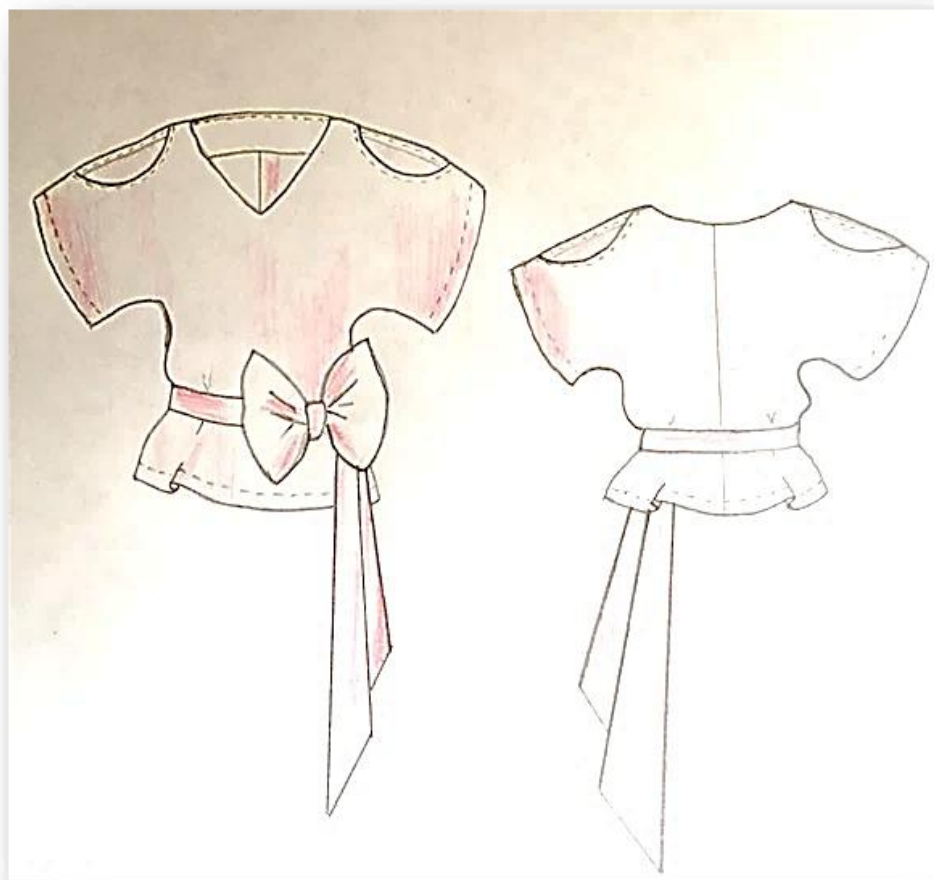
-принять меры по предотвращению воздействия травмирующих факторов на потерпевшего, оказанию потерпевшему первой помощи, вызову на место происшествия медицинских работников или доставке потерпевшего в организацию здравоохранения;

-обеспечить до начала расследования сохранность обстановки на месте происшествия, если не существует угрозы жизни и здоровью окружающих;

-сообщить о несчастном случае непосредственному руководителю или другому должностному лицу.

В случае получения травмы и (или) внезапного ухудшения здоровья (усиления сердцебиения, появления головной боли и другого) портной должен прекратить работу, отключить оборудование, сообщить об этом непосредственному руководителю (эксперту) или другому должностному лицу и при необходимости обратиться к врачу.

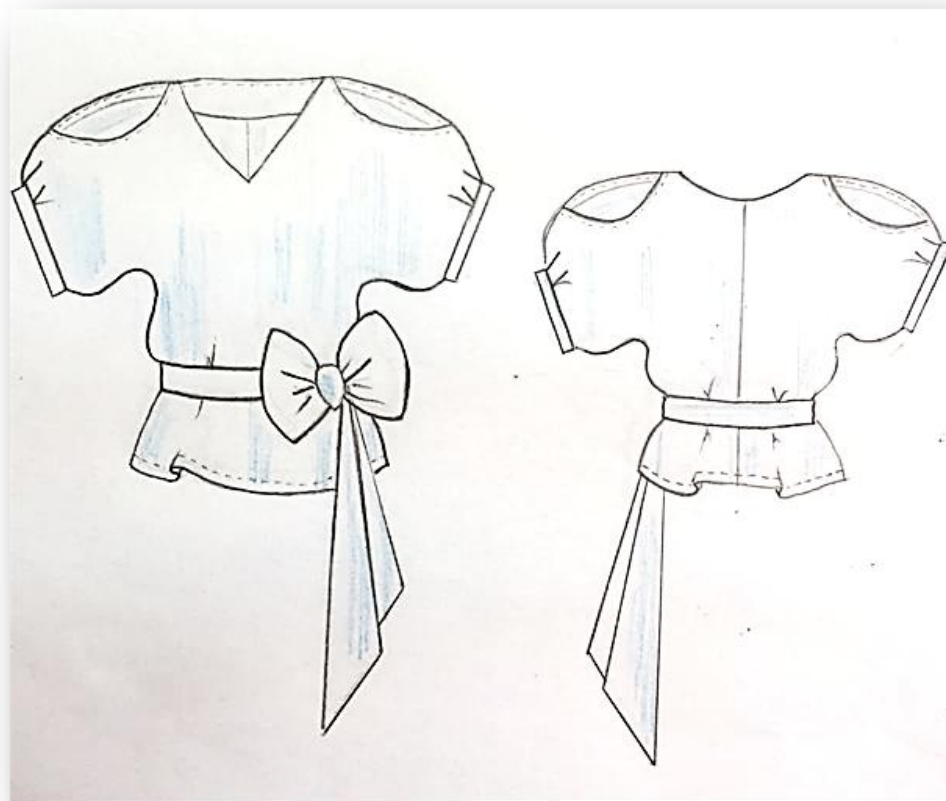
Технический рисунок
Категория ШКОЛЬНИКИ



Спецификация деталей

№	Наименование детали	Количество деталей
1.	Полочка	1 деталь
2.	Спинка	2 детали
3.	Пояс	1 деталь со сгибом
4.	Обтачка горловины полочки	1 деталь
5.	Обтачка горловины спинки	2 детали
6.	Обтачка горловины полочки из клеевой ткани	1 деталь
7.	Обтачки горловины спинки из клеевой ткани	2 детали

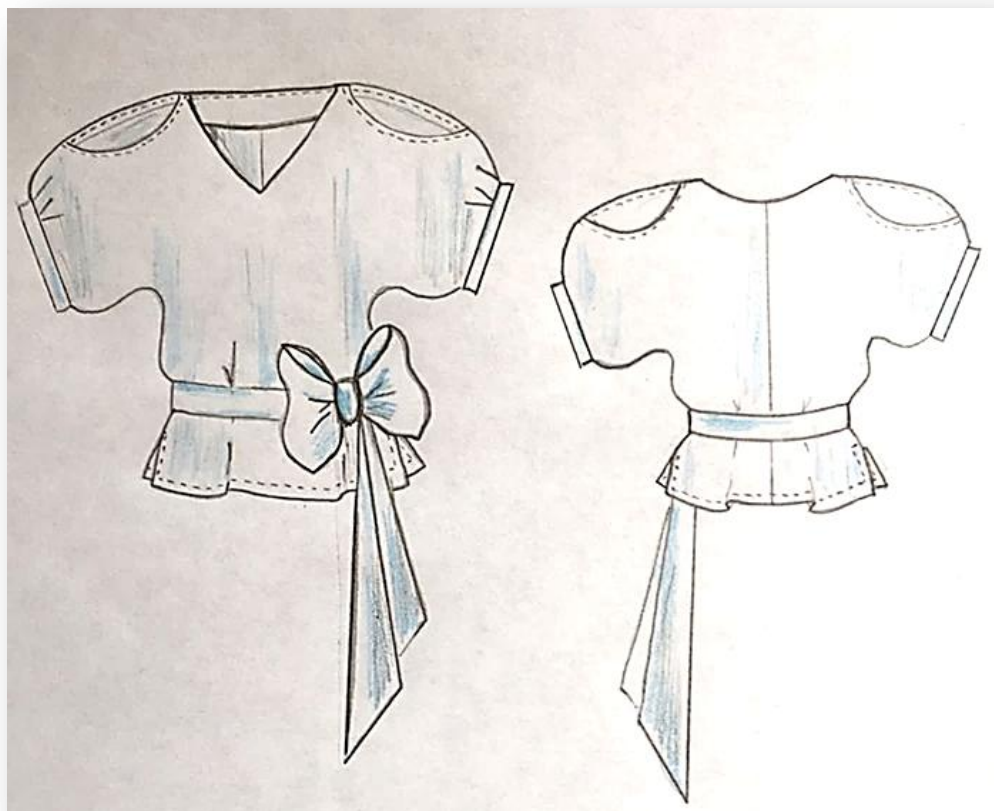
Технический рисунок
Категория СТУДЕНТЫ



Спецификация деталей кроя

№	Наименование детали	Количество деталей
1.	Полочка	1 деталь
2.	Спинка	2 детали
3.	Пояс	1 деталь со сгибом
4.	Обтачка горловины полочки	1 деталь
5.	Обтачка горловины спинки	2 детали
6.	Манжеты	2 детали со сгибом
7.	Обтачка горловины полочки из клеевой ткани	1 деталь
8.	Обтачки горловины спинки из клеевой ткани	2 детали

Технический рисунок
Категория СПЕЦИАЛИСТЫ



Спецификация деталей

№	Наименование детали	Количество деталей
1.	Полочка	1 деталь
2.	Спинка	2 детали
3.	Пояс	1 деталь со сгибом
4.	Обтачка горловины полочки	1 деталь
5.	Обтачка горловины спинки	1 деталь
6.	Манжеты	2 детали со сгибом
7.	Обтачка горловины полочки из клеевой ткани	1 деталь со сгибом
8.	Обтачки горловины спинки из клеевой ткани	2 детали